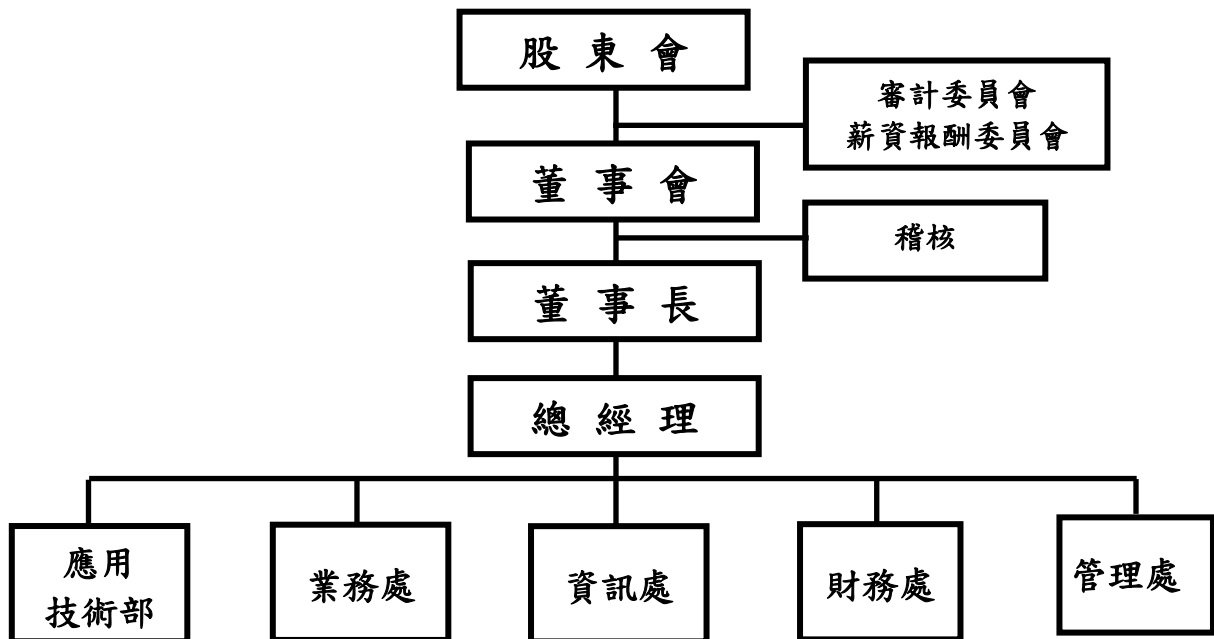


尚立股份有限公司

公司治理架構

公司_組織結構



審計委員會 / 薪資報酬委員會(簡歷及其權責)

權責

審計委員會：

本委員會之運作，以下列事項之監督為主要目的：

- 一、公司財務報表之允當表達。
- 二、簽證會計師之選（解）任及獨立性與績效。
- 三、公司內部控制之有效實施。
- 四、公司遵循相關法令及規則。
- 五、公司存在或潛在風險之管控。

薪資報酬委員會

本委員會應以善良管理人之注意，忠實履行下列職權，並將所提建議提交董事會討論。

- 一、確保公司之薪資報酬安排符合相關法令並足以吸引優秀人才。
- 二、董事及經理人之績效評估及薪資報酬應參考同業通常水準支給情形，並考量與個人表現、公司經營績效及未來風險之關連合理性。
- 三、不應引導董事及經理人為追求薪資報酬而從事逾越公司風險胃納之行為。
- 四、針對董事及高階經理人短期績效發放紅利之比例及部分變動薪資報酬支付時間應考量行業特性及公司業務性質予以決定。
- 五、董事會討論薪資報酬委員會之建議時，應綜合考量薪資報酬之數額、支付方式及公司未來風險等事項。
- 六、本委員會成員對於其個人薪資報酬之決定，不得加入討論及表決。

簡歷

本公司已設置薪資報酬委員會。成員有 3 名，含 3 位獨立董事。

身分別	姓名	條件	專業資格與經驗	獨立性情形
獨立董事	郭莉真		請參閱董事資料相關內容	請參閱董事資料相關內容
獨立董事	鄭仁偉		請參閱董事資料相關內容	請參閱董事資料相關內容
獨立董事	陳湘生		請參閱董事資料相關內容	請參閱董事資料相關內容

董事會-個別成員簡歷及其權責、董事會成員多元化政策及落實情形**權責**

本公司之董事會應指導公司策略、監督管理階層、對公司及股東負責，其公司治理制度之各項作業與安排，應確保董事會依照法令、公司章程之規定或股東會決議行使職權。

簡歷

職稱	姓名	主要學經歷	目前兼任本公司及其他公司之職務
董事	簡剛民	國立臺灣科技大學管理學博士 國立台北大學高階經營管理碩士 明新科技大學電子工程系	尚立股份有限公司董事長 尚立(香港)股份有限公司董事長 尚亞電子科技(香港)股份有限公司董事長 尚立科技(薩摩亞)股份有限公司董事長 尚亞電子科技(深圳)有限公司董事長 尚立印太(新加坡)私人有限公司董事長 尚立印太(印度)私人有限公司董事長 尚茂智能科技(股)公司董事長 飛達投資股份有限公司董事長 安昱投資股份有限公司董事
董事	李秋錦	國立台北大學高階經營管理碩士 日本亞細亞大學經營管理學士 日本雅殿株式會社	尚立股份有限公司管理長 尚茂智能科技股份有限公司董事
董事	陳易宏	國立臺灣科技大學管理研究所碩士 龍華工專電子工程科	尚立股份有限公司副總經理
董事	廖良興	國立中興大學法商學院統計學系	尚亞電子科技(深圳)有限公司副總經理
董事	簡聖豪	中原大學機械工程碩士 中原大學機械工程學士 德州儀器	尚茂智能科技股份有限公司董事 尚立印太(新加坡)私人有限公司總經理 尚立印太(印度)私人有限公司總經理
獨立董事	鄭仁偉	國立台灣大學商學博士 銘傳大學企管系副教授兼系主任 台北大學、輔仁、中原、中興、長庚等大學兼任教職 台灣菸酒公司執行副總經理 所羅門公司董事 中國生產力中心輔導顧問師 台塑企業總管理處幕僚 崇越科技股份有限公司獨立監察人	國立台灣科技大學企管系教授 崇越科技股份有限公司獨立董事
獨立	郭莉真	台北大學企業管理博士	華廣生技股份有限公司獨立董事

職稱	姓名	主要學經歷	目前兼任本公司及其他公司之職務
董事		華夏投資股份有限公司總經理 圓山大飯店副總經理 中原大學企業管理系兼任助理教授 台北大學企業管理系兼任助理教授	
獨立董事	陳湘生	師範大學化學系 敬鵬工業股份有限公司副總經理	敬鵬工業股份有限公司 獨立董事
獨立董事	翁紹仁	美國亞利桑那州州立大學 工業工程博士	東海大學跨域創新學院院長 東海大學工業工程與經營資訊學系教授兼主任 東海大學工業工程與經營資訊學系高階醫務管理碩士專班主任 國科會臺捷(CZ)雙邊協議型擴充增值(add-on) 國際合作研究計畫主持人 醫療系統聯盟執行長 中山醫學大學附設醫院－智慧醫療委員 易發精機股份有限公司獨立董事

董事會成員多元化政策及落實情形

多元化政策

公司已訂定「董事會成員多元化政策」。董事會成員之提名與遴選符合公司章程，採用候選人提名制。董事會成員多元化政策揭露於公司網站。

本公司獨立董事占比為 44%、女性董事占比為 22%。本公司注重董事會成員組成之性別平等。董事會成員名單背景，產業經驗包含製造業及服務業。專業技能分布會計、產業、科技、管理及行銷各領域。

董事間不具有配偶及二親等以內之親屬之關係。故無證券交易法第 26 條之 3 規定第 3 項及第 4 項規定情事。

「董事會成員多元化政策」

董事會成員組成應考量多元化，就本身運作、營運型態及發展需求以擬訂適當之多元化方針，宜包括但不限於以下二大面向之標準：

- 一、基本條件與價值：性別、年齡、國籍及文化等。
- 二、專業知識與技能：專業背景、專業技能及產業經歷等。

董事會成員應普遍具備執行職務所必須之知識、技能及素養。為達到公司治理之理想目標，董事會整體應具備之能力如下：

- 一、營運判斷能力。
- 二、會計及財務分析能力。
- 三、經營管理能力。
- 四、危機處理能力。
- 五、產業知識。
- 六、國際市場觀。
- 七、領導能力。
- 八、決策能力。